

# DE TANK

nr. 298  
Februari 2026



P.10

VESTA, UP-82

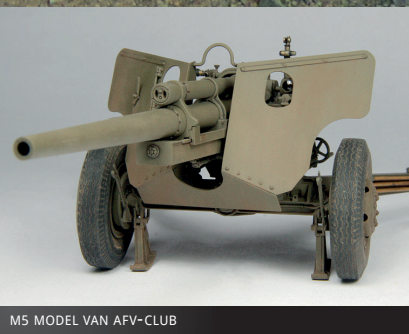
IN DIT NUMMER

P.18



GEPANTSERDE ZOEN ZONDER ROOM

P.20



M5 MODEL VAN AFV-CLUB

P.28



M113 IN DIENST VAN DE RUIMTEVAART



# VESTA, ÚP-82

## Camper in oorlogstijd

DOOR BRUNO GHUIJS



Zestig, vijftig jaar geleden, toen de oorlog nog koud leek maar toch best beangstigend was, reikten de defensiebudgetten aan beide zijden van het IJzeren Gordijn tot in de hemel. Het was een tijd waarin indrukwekkende, miljarden verslindende technische ontwikkelingen uitmondten in fabelachtige hoogstandjes maar helaas soms ook in zwarte gaten zonder enig positief effect. Soms werd in die laatste gevallen op tijd ingegrepen, maar ook waren er projecten waarmee men ondanks stevige protesten, maar door bleef ploeteren. Vaak werden de resten van zo'n gedrocht uiteindelijk stilletjes afgevoerd en gesloopt maar in het Militair Historisch Museum van Králíky in Tsjechië is zo'n project in vrij goede staat bewaard gebleven en in een open kapschuur opgesteld in een rij van voertuigen die wachten op een betere toekomst. Op het eerste gezicht lijkt het een onbetekenend Tatra 8x8 truckchassis met een afgeronde container als belading. Nu verdient een Tatra op zich best wel aandacht door zijn unieke constructie en aandrijftrein, maar tussen het geschut, de raketten en de tanks in een museum van de landstrijdkrachten is het normaliter niet een echte trekpleister. Déze zou het wél moeten zijn. Op het verklarende naambordje staat een korte beschrijving en zijn naam: ÚP-82.

# Der Fahrpanzer

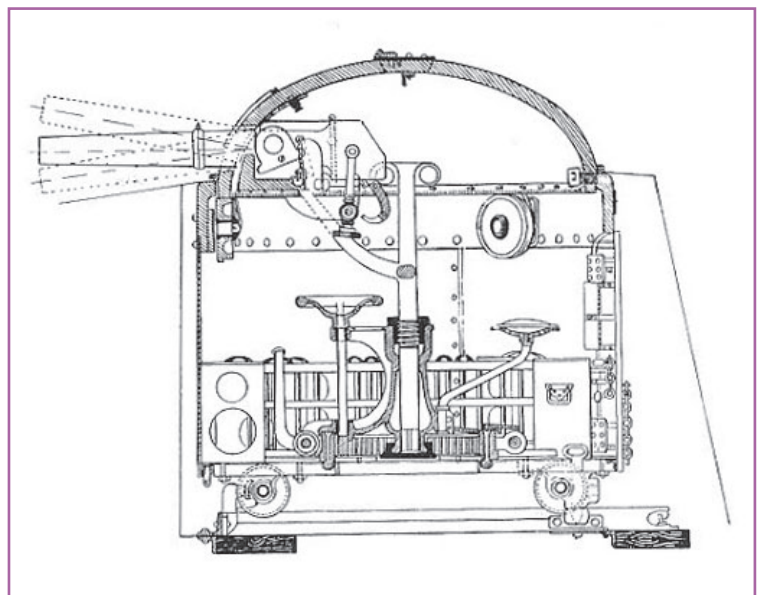
Gepantserde zoen  
zonder room

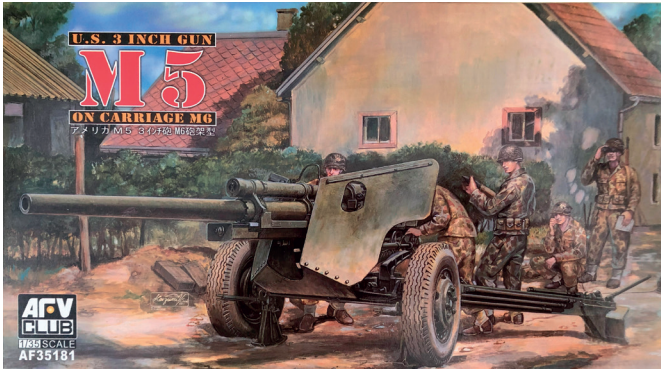
DOOR PIETER MARIJNUS



*In DE TANK nummer 294 staat een foto van een stuk geschut dat Piet van Hees aantrof tijdens zijn bezoek aan Griekenland. Ik herkende dit geschut van een rondreis die ik een tijdje geleden maakte in de Elzas en dat inspireerde mij tot het schrijven van het onderstaande.*

In de omgeving van Straatsburg ligt een enorm bouwwerk, Fort de Mutzig genaamd, maar oorspronkelijk Feste Kaiser Wilhelm II geheten. De bouw hiervan begon in 1893 en het lag dus in die tijd op Duits grondgebied. Met een garnizoen van 7000 soldaten, 50 gebouwen, voorzien van elektriciteit, 22 zware kanonnen en gebouwd van beton was het indertijd het grootste en modernste fort van Europa. Het terrein is altijd militair gebied gebleven. Pas nadat een klein gedeelte van het fort was overgedragen aan een stichting kon dat worden opengesteld voor publiek.





**AFV  
CLUB**

1/35

# M5

U.S. 3 inch gun on carriage M6

DOOR KEES BLIJLEVEN

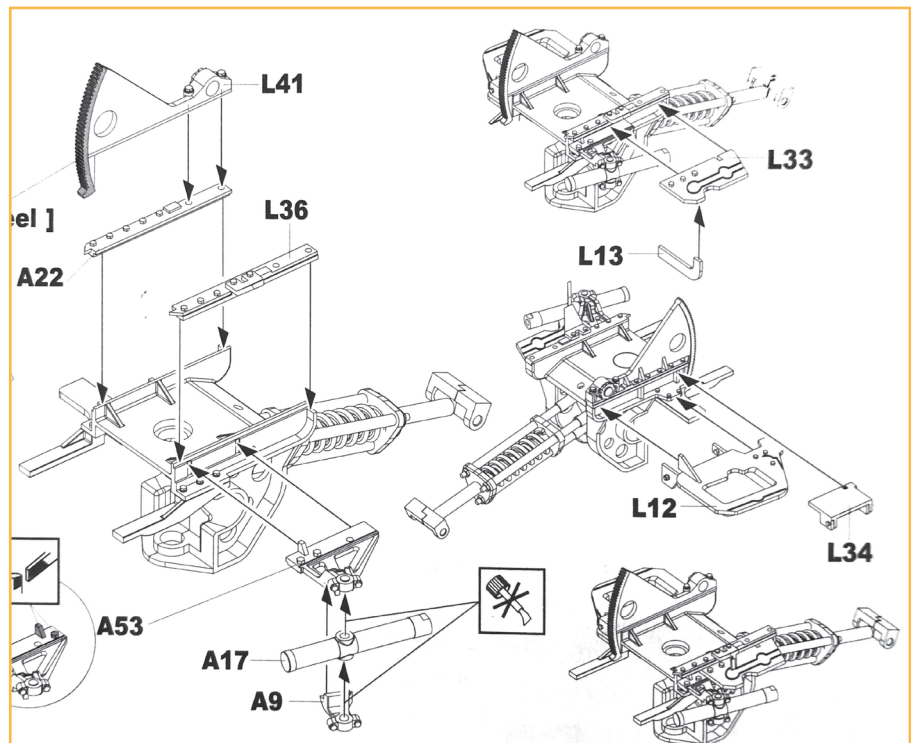
AFV Club, 35181

*Ik had het 1:35 AFV Club model van de 'U.S. 3 inch gun M5 on Carriage M6' al een flink aantal jaren in de kast liggen toen ik besloot dit model maar eens te gaan bouwen.*

Dus de ramen met de onderdelen uit de doos gehaald en deze bestudeerd. Het viel onmiddellijk op dat er heel wat heel kleine onderdeeltjes aan de ramen zaten en daar ben ik geen liefhebber van. Maar gelukkig waren er ook wel de nodige grotere onderdelen. Dus aan de slag!!

Het viel mee, hoewel sommige onderdeeltjes toch wel heel klein waren. Vasthouden met een pincet ging niet altijd goed en zie dan maar eens die twee millimeters plastic in de vloerbedekking terug te vinden en ze vervolgens met die pincet toch op het andere heel kleine onderdeel te zetten. Maar goed, meestal lukt dat toch wel en anders maar zonder dat speciale heel kleine onderdeelje. Als het model helemaal in elkaar zit dan zie je echt niet meer dat er hier en daar een heel klein dingetje ontbreekt.

Op deze manier werkte ik de hoofdstukken 1 t/m 10 van de handleiding af, soms wel mopperend maar ik begon bijna te vinden dat het toch wel meeviel. Maar toen was hoofdstuk 11 van de handleiding aan de beurt en dat ging over de afwerking en de plaatsing van de pantserschilden. Het aan elkaar plakken van de onderdelen van de schilden ging nog wel, maar toen moesten de schilden op hun plaats worden geplakt. Om je dat goed te laten doen hadden de makers van deze handleiding vier schetsen gemaakt die zij ongetwijfeld heel duidelijk hebben gevonden. Nou, vergeet dat maar, het is een puzzel van de bovenste plank. In de handleiding is bijvoorbeeld in hoofdstuk 1 de plaatsing van het onderdeel L41





# Vacuum modelbouw

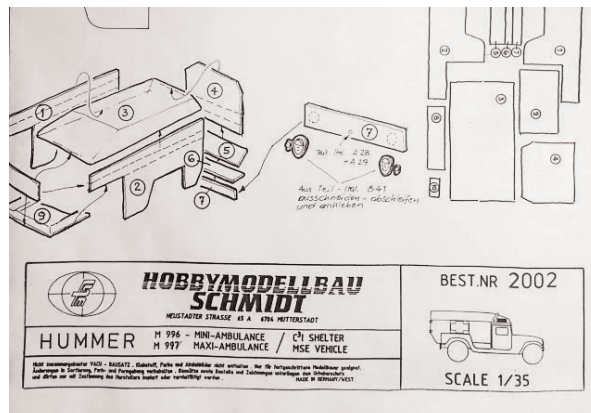
DOOR PIET VAN HEES

*Ik kreeg uit Bert Koopman's verzameling de Hanomag SS-100 die hij 30-40 jaar geleden heeft gebouwd. Het heeft me op het idee gebracht om een algemeen artikel over vacu kits te maken.*

Wat is modelbouw? Gelukkig mogen we dat allemaal zelf definiëren. Perfecte diorama's en schitterend geschilderde figuren verdienen prijzen. En terecht. Ik ben meer van het bouwen en dat doe ik al best lang. Met wat kunst- en vliegwerk bouwde ik in het begin van de modelbouw mijn eerste Blitzen van Italeri, wisselde wat componenten uit om van een Tamiya Quad en een Italeri C15-Cab13 een Cab 12 Ford CMP C15 te maken. En verder keek ik ademloos, en uiteraard een beetje jaloers, naar 'exotische' verbouwingen in de Airfix blaadjes, Model Magazine en Modell Fan.

En toen was er ineens Frans Schmidt, die onder de firmanaam "Airpress" een snelgroeijende lijst met de meest wilde voertuigen aanbood. Veel Duits, maar gewoon de dingen die er niet waren. Dus ook een Mack NO7, om er maar één te noemen. Ook de firma Tonda met meer Russische voertuigen en ook een Studebaker US6 en een gesloten cabine voor de Airfix Bedford QL gun portee. De bladen uit die tijd stonden er vol mee. Het was nog voor de tijd van resin-kits en photo-etch. En modelbouw had veel meer

Voorbeeld van een vacuform kit. Rechts een ombouwset voor de M977 Hummer Ambulance en onder de Mack NO7. Beiden van Schmidt.





# Pantserredders

M113's in dienst van de ruimtevaart.

*Vanaf de dagen van het Mercury-ruimteprogramma hield de National Aeronautics and Space Administration, beter bekend als 'NASA', zich bezig met het evacueren van astronauten uit een brandende of anderszins beschadigde raket. Het probleem was om de astronauten zo snel mogelijk uit de raket en in veiligheid te brengen. Als standaardmethode werd gekozen voor het gebruik van een zip-line om de astronauten van de raket (of later van de shuttle) naar een betonnen bunker te brengen van waaruit ze naar een veilige afstand zouden worden vervoerd.*



Omdat deze noodsituatie uniek was, was er een unieke oplossing nodig in de vorm van de M113 gepantserde personeelsdrager. Een gepantserd voertuig zou reddingsploegen in staat stellen om van en naar de plaats van het ongeval te komen en astronauten veilig te evacueren, ongeacht vallend puin. Er werden minstens 4 M113's aangekocht. In 2013, na de aankondiging van hun pensionering, werd bevestigd dat er 4 nieuwe voertuigen waren aangeschaft om de M113's te vervangen. Dit suggereert dat alleen die 4 M113's zijn gebruikt door NASA op het Kennedy Space Center, Cape Canaveral, Florida. Al is er geen fotografisch bewijs van een M113 met een nummer 4.

